

# EKOTONY DLA REDUKCJI ZANIECZYSZCZEŃ OBSZAROWYCH

## PRAWNE I ORGANIZACYJNE ZASADY OCHRONY ZASOBÓW WODNYCH



Swolszewice Duże, 12 maja 2011 r.



Swolszewice Duże, 12 maja 2011 r.

**Wody, jako integralna część środowiska oraz siedliska dla zwierząt i roślin, podlegają ochronie, niezależnie od tego, czyją stanowią własność**

Celem ochrony wód jest utrzymywanie lub poprawa jakości wód oraz biologicznych stosunków w środowisku wodnym i na terenach podmokłych.

Realizując powyższy cel należy zapewnić, żeby wody, w zależności od potrzeb, nadawały się do:

- 1) zaopatrzenia ludności w wodę przeznaczoną do spożycia;
- 2) rekreacji oraz uprawiania sportów wodnych;
- 3) wykorzystywania do kąpieli;
- 4) bytowania ryb i innych organizmów wodnych w warunkach naturalnych, umożliwiającą ich migrację.

Gospodarowanie wodami jest prowadzone z zachowaniem zasady racjonalnego i całościowego traktowania zasobów wód powierzchniowych i podziemnych, z uwzględnieniem ich ilości i jakości.

Gospodarowanie wodami uwzględnia zasadę wspólnych interesów i jest realizowane przez współpracę administracji publicznej, użytkowników wód i przedstawicieli lokalnych społeczności tak, aby uzyskać maksymalne korzyści społeczne.

Gospodarowanie wodami jest prowadzone w taki sposób, aby działając w zgodzie z interesem publicznym, nie dopuszczać do wystąpienia możliwego do uniknięcia pogorszenia ekologicznych funkcji wód

**USTAWA Z 18 LIPCA 2001 ROKU**

**PRAWO WODNE**

Ustawa reguluje gospodarowanie wodami zgodnie z zasadą zrównoważonego rozwoju, a w szczególności kształtowanie i ochronę zasobów wodnych, korzystanie z wód oraz zarządzanie zasobami wodnymi.

# Zarządzanie zasobami wodnymi służy zaspokajaniu potrzeb ludności, gospodarki, ochronie wód i środowiska związanego z tymi zasobami

w szczególności w zakresie:

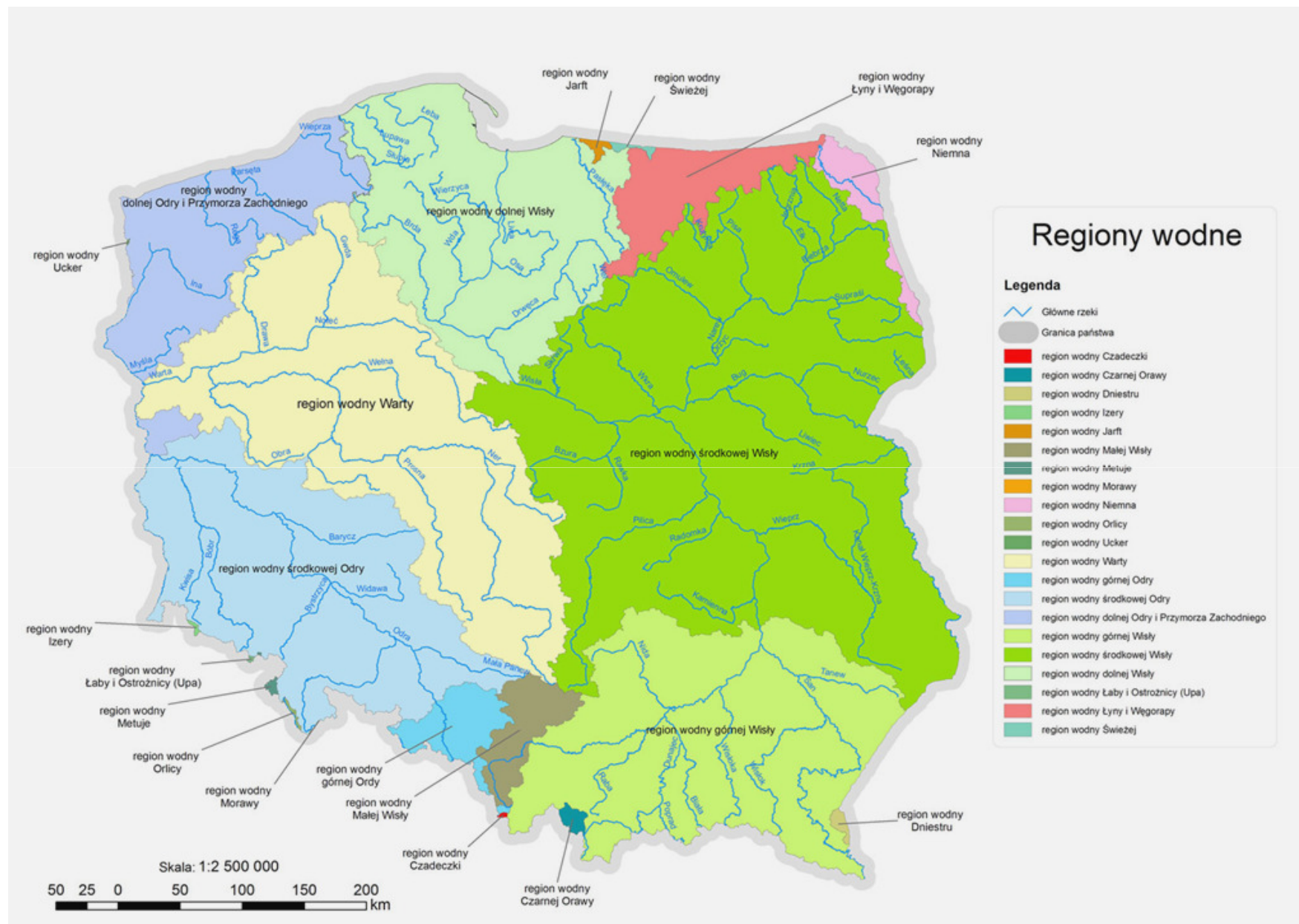
- 1) zapewnienia odpowiedniej ilości i jakości wody dla ludności;
- 2) ochrony zasobów wodnych przed zanieczyszczeniem oraz niewłaściwą lub nadmierną eksploatacją;
- 3) utrzymywania lub poprawy stanu ekosystemów wodnych i od wody zależnych;
- 4) ochrony przed powodzią oraz suszą;
- 5) zapewnienia wody na potrzeby rolnictwa oraz przemysłu;
- 6) zaspokojenia potrzeb związanych z turystyką, sportem oraz rekreacją;
- 7) tworzenia warunków dla energetycznego, transportowego oraz rybackiego wykorzystania wód.

## Instrumenty zarządzania zasobami wodnymi stanowią

- 1) planowanie w gospodarowaniu wodami;
- 2) pozwolenia wodnoprawne;
- 3) opłaty i należności w gospodarce wodnej;
- 4) kataster wodny;
- 5) kontrola gospodarowania wodami.



Zarządzanie zasobami wodnymi jest realizowane z uwzględnieniem podziału państwa na obszary dorzeczy i regiony wodne.



Swolszewice Duże, 12 maja 2011 r.

W celu zapewnienia prawidłowego gospodarowania wodami, w tym w szczególności **ochrony zasobów wodnych oraz ochrony ludzi i mienia przed powodzią**, uzgodnienia z właściwym dyrektorem regionalnego zarządu gospodarki wodnej wymaga:

- 1) studium uwarunkowań i kierunków zagospodarowania przestrzennego gminy oraz strategia rozwoju województwa w zakresie zagospodarowania obszarów narażonych na niebezpieczeństwo powodzi;
- 2) miejscowy plan zagospodarowania przestrzennego i plan zagospodarowania przestrzennego województwa w zakresie zagospodarowania stref ochronnych ujęć wody, obszarów ochronnych zbiorników wód śródlądowych i obszarów narażonych na niebezpieczeństwo powodzi;
- 3) ustalenie lokalizacji inwestycji celu publicznego oraz warunków zabudowy w rozumieniu ustawy z dnia 27 marca 2003 r. o planowaniu i zagospodarowaniu przestrzennym (Dz. U. Nr 80, poz. 717, z późn. zm.<sup>2)</sup>) - dla przedsięwzięć wymagających uzyskania pozwolenia wodnoprawnego, do wydania którego organem właściwym jest marszałek województwa lub dyrektor regionalnego zarządu gospodarki wodnej.

- Korzystanie z wód polega na ich używaniu na potrzeby ludności oraz gospodarki.
- Korzystanie z wód nie może powodować pogorszenia stanu wód i ekosystemów od nich zależnych, w szczególności ustaleń planu gospodarowania wodami na obszarze dorzecza, a także marnotrawstwa wody, marnotrawstwa energii wody, ani wyrządzać szkód.
- Korzystanie z wód polega na korzystaniu powszechnym, zwykłym lub szczególnym.

- Każdemu przysługuje prawo do powszechnego korzystania ze śródlądowych powierzchniowych wód publicznych, morskich wód wewnętrznych wraz z morskimi wodami wewnętrznymi Zatoki Gdańskiej, i z wód morza terytorialnego, jeżeli przepisy nie stanowią inaczej.
- Powszechne korzystanie z wód służy do zaspokajania potrzeb osobistych, gospodarstwa domowego lub rolnego, bez stosowania specjalnych urządzeń technicznych, a także do wypoczynku, uprawiania turystyki, sportów wodnych oraz, na zasadach określonych w przepisach odrębnych, amatorskiego połowu ryb.

1. Kąpielisko może funkcjonować, jeżeli jakość wody w nim została sklasyfikowana co najmniej jako dostateczna
2. Jeżeli jakość wody w kąpielisku została zakwalifikowana jako niedostateczna kąpielisko może funkcjonować pod warunkiem podjęcia działań mających na celu:
  - 1) ochronę zdrowia ludzkiego i poprawę jakości wody, w tym wprowadzenia zakazu kąpieli w danym sezonie kąpielowym albo tymczasowego zakazu kąpieli;
  - 2) ustalenie przyczyn nieosiągnięcia dostatecznej klasyfikacji jakości wody w kąpielisku;
  - 3) zapobieżenie, zmniejszenie lub wyeliminowanie przyczyn zanieczyszczenia;
  - 4) przekazanie społeczeństwu informacji dotyczącej jakości wody w kąpielisku w sposób niebudzący wątpliwości co do stwierdzonych zagrożeń.

**zanieczyszczenie** - emisja, która może być szkodliwa dla zdrowia ludzi lub stanu środowiska, powodować szkodę w dobrach materialnych, pogarszać walory estetyczne środowiska lub kolidować z uzasadnionymi sposobami korzystania ze środowiska, a w szczególności powodować zanieczyszczenie wód:

- a) związkami chloroorganicznymi lub substancjami, które mogą tworzyć takie związki w środowisku wodnym,
- b) związkami fosforoorganicznymi,
- c) związkami cynoorganicznymi,
- d) substancjami lub preparatami, lub produktami ich rozkładu, o udowodnionych właściwościach rakotwórczych lub mutagennych lub właściwościach mogących zakłócać w środowisku wodnym lub przez to środowisko funkcje: produkcji sterydów, tarczycy, reprodukcyjne lub inne związane z hormonami,
- e) trwałymi węglowodorami oraz trwałymi i bioakumulującymi się toksycznymi substancjami organicznymi,
- f) cyjankami,
- g) metalami lub ich związkami,
- h) arsenem lub jego związkami,
- i) biocydami lub środkami ochrony roślin,
- j) substancjami w zawiesinie,
- k) substancjami, które przyczyniają się do eutrofizacji, przede wszystkim azotanami i fosforanami,
- l) substancjami wywierającymi niekorzystny wpływ na bilans tlenu, których pomiaru można dokonać przy użyciu takich wskaźników jak: pięciodniowe biochemiczne zapotrzebowanie tlenu (BZT5) i chemiczne zapotrzebowanie tlenu (ChZT);

# Zarządzanie zasobami wodnymi

- Władcza ingerencja władzy i administracji publicznej
- Ustawy i akty prawa miejscowego
- Rozporządzenia
- Decyzje administracyjne



# Ustawowe zasady ochrony wód

Gospodarowanie wodami jest prowadzone z zachowaniem zasady racjonalnego i całościowego traktowania zasobów wód powierzchniowych i podziemnych, z uwzględnieniem ich ilości i jakości.

Gospodarowanie wodami uwzględnia zasadę wspólnych interesów i jest realizowane przez współpracę administracji publicznej, użytkowników wód i przedstawicieli lokalnych społeczności tak, aby uzyskać maksymalne korzyści społeczne.

Gospodarowanie wodami jest prowadzone w taki sposób, aby działając w zgodzie z interesem publicznym, nie dopuszczać do wystąpienia możliwego do uniknięcia pogorszenia ekologicznych funkcji wód oraz pogorszenia stanu ekosystemów lądowych i terenów podmokłych bezpośrednio zależnych od wód.

# Art. 38.

1. Wody, jako integralna część środowiska oraz siedliska dla zwierząt i roślin, podlegają ochronie, niezależnie od tego, czyją stanowią własność.
2. Celem ochrony wód jest utrzymywanie lub poprawa jakości wód oraz biologicznych stosunków w środowisku wodnym i na terenach podmokłych.
3. Realizując cel, o którym mowa w ust. 2, należy zapewnić, żeby wody, w zależności od potrzeb, nadawały się do:
  - 1) zaopatrzenia ludności w wodę przeznaczoną do spożycia;
  - 2) rekreacji oraz uprawiania sportów wodnych;
  - 2a) wykorzystywania do kąpieli;
  - 3) bytowania ryb i innych organizmów wodnych w warunkach naturalnych, umożliwiających ich migrację.

# **Art. 38c.** Ochrona wód powierzchniowych przed zanieczyszczeniami obejmuje łącznie

1) ograniczanie emisji do wód ze źródeł zanieczyszczeń punktowych przy zastosowaniu dopuszczalnych wartości emisji ustalanych na podstawie przepisów ustawy lub najlepszych dostępnych technik w rozumieniu art. 3 pkt 10 ustawy z dnia 27 kwietnia 2001 r. - Prawo ochrony środowiska;

2) ograniczanie emisji do wód ze źródeł zanieczyszczeń obszarowych, przez określanie jej warunków, z uwzględnieniem najlepszych dostępnych praktyk w zakresie ochrony środowiska, o których mowa w szczególności w przepisach ustawy, a także w ustawie z dnia 27 kwietnia 2001 r. - Prawo ochrony środowiska

# Art. 38d

1. Celem środowiskowym dla jednolitych części wód powierzchniowych niewyznaczonych jako sztuczne lub silnie zmienione jest ochrona, poprawa oraz przywracanie stanu jednolitych części wód powierzchniowych, tak aby osiągnąć dobry stan tych wód.
2. Celem środowiskowym dla sztucznych i silnie zmienionych jednolitych części wód powierzchniowych jest ochrona tych wód oraz poprawa ich potencjału i stanu, tak aby osiągnąć dobry potencjał ekologiczny i dobry stan chemiczny sztucznych i silnie zmienionych jednolitych części wód powierzchniowych.
3. Cele, o których mowa w ust. 1 i 2, realizuje się przez podejmowanie działań zawartych w programie wodno-środowiskowym kraju, w szczególności działań polegających na:
  - 1) stopniowej redukcji zanieczyszczeń powodowanych przez substancje priorytetowe oraz substancje szczególnie szkodliwe dla środowiska wodnego, określone w przepisach wydanych na podstawie art. 45 ust. 1 pkt 1;
  - 2) zaniechaniu lub stopniowym eliminowaniu emisji do wód powierzchniowych substancji priorytetowych oraz substancji szczególnie szkodliwych dla środowiska wodnego, określonych w przepisach wydanych na podstawie art. 45 ust. 1 pkt 1.

# Art. 39. 1. Zabrania się wprowadzania ścieków:

**1) bezpośrednio do wód podziemnych;**

**2) do wód:**

- a) powierzchniowych, jeżeli byłoby to sprzeczne z warunkami wynikającymi z istniejących form ochrony przyrody, utworzonych stref ochrony zwierząt łownych albo ostoi na podstawie ustawy z dnia 16 kwietnia 2004 r. o ochronie przyrody (Dz. U. Nr 92, poz. 880 oraz z 2005 r. Nr 113, poz. 954 i Nr 130, poz. 1087), a także stref ochronnych oraz obszarów ochronnych ustanowionych na podstawie art. 58 i 60,
- b) powierzchniowych w obrębie kąpielisk, plaż publicznych nad wodami oraz w odległości mniejszej niż 1 kilometr od ich granic,
- c) stojących,
- d) jezior oraz do ich dopływów, jeżeli czas dopływu ścieków do jeziora byłby krótszy niż 24 godziny;

**3) do ziemi:**

- a) jeżeli byłoby to sprzeczne z warunkami wynikającymi z istniejących form ochrony przyrody, utworzonych stref ochrony zwierząt łownych albo ostoi na podstawie ustawy o ochronie przyrody, a także stref ochronnych oraz obszarów ochronnych ustanowionych na podstawie art. 58 i 60,
- b) zawierających substancje szczególnie szkodliwe dla środowiska wodnego, określone w przepisach wydanych na podstawie art. 45 ust. 1 pkt 1, jeżeli byłoby to niezgodne z warunkami określonymi w przepisach wydanych na podstawie art. 45 ust. 1 pkt 3,
- c) w pasie technicznym, o którym mowa w art. 23,
- d) jeżeli stopień oczyszczania ścieków lub miąższość utworów skalnych nad zwierciadłem wód podziemnych nie stanowi zabezpieczenia tych wód przed zanieczyszczeniem,
- e) w odległości mniejszej niż 1 kilometr od granic kąpielisk oraz plaż publicznych nad wodami.

# Art. 40. 1. Zabrania się:

- 1) wprowadzania do wód odpadów, w rozumieniu ustawy z dnia 27 kwietnia 2001 r. o odpadach (Dz. U. Nr 62, poz. 628, z późn. zm.<sup>10)</sup>), oraz ciekłych odchodów zwierzęcych;
- 2) sptawiania do wód śniegu wywożonego z terenów zanieczyszczonych, a w szczególności z centrów miast, terenów przemysłowych, terenów składowych, baz transportowych, dróg o dużym natężeniu ruchu wraz z parkingami, oraz jego składowania na terenach położonych między wałem przeciwpowodziowym a linią brzegu wody lub w odległości mniejszej niż 50 m od linii brzegu wody;
- 3) lokalizowania na obszarach szczególnego zagrożenia powodzią nowych przedsięwzięć mogących znacząco oddziaływać na środowisko, gromadzenia ścieków, odchodów zwierzęcych, środków chemicznych, a także innych materiałów, które mogą zanieczyścić wody, prowadzenia odzysku lub unieszkodliwiania odpadów, w tym w szczególności ich składowania;
- 4) mycia pojazdów w wodach powierzchniowych oraz nad brzegami tych wód;
- 5) pobierania z wód powierzchniowych wody bezpośrednio do opryskiwaczy rolniczych oraz ich mycia w tych wodach;
- 6) używania farb produkowanych na bazie związków organiczno-cynowych (TBT) do konserwacji technicznych konstrukcji podwodnych.

# Art. 41.

Ścieki wprowadzane do wód lub do ziemi w ramach zwykłego albo szczególnego korzystania z wód powinny być oczyszczone w stopniu wymaganym przepisami ustawy i nie mogą:

1) zawierać:

- a) odpadów oraz zanieczyszczeń pływających,
- b) dwuchloro-dwufenylo-trójchloroetanu (DDT), polichlorowanych bifenyli (PCB), polichlorowanych trifenyli (PCT), aldryny, dieldryny, endryny, izodryny, heksachlorocykloheksanu (HCH),
- c) chorobotwórczych drobnoustrojów pochodzących z obiektów, w których leczeni są chorzy na choroby zakaźne;

2) powodować w tych wodach:

- a) zmian w naturalnej, charakterystycznej dla nich biocenozie,
- b) zmian naturalnej mętności, barwy, zapachu,
- c) formowania się osadów lub piany.

# Art. 42.

1. **Wprowadzający ścieki do wód lub do ziemi** są obowiązani zapewnić ochronę wód przed zanieczyszczeniem, w szczególności przez budowę i eksploatację urządzeń służących tej ochronie, a tam, gdzie jest to celowe, powtórne wykorzystanie oczyszczonych ścieków. Wybór miejsca i sposobu wykorzystania albo usuwania ścieków powinien minimalizować negatywne oddziaływania na środowisko.
2. **Obiekt budowlany** lub zespół takich obiektów, których użytkowanie jest związane z wprowadzaniem ścieków do wód lub do ziemi, nie może zostać oddany do użytkowania, jeżeli nie zostały spełnione wymagania, o których mowa w art. 76 ustawy - Prawo ochrony środowiska.
3. **Budowę urządzeń służących do zaopatrzenia w wodę realizuje się jednocześnie z rozwiązaniem spraw gospodarki ściekowej**, w szczególności przez budowę systemów kanalizacji zbiorczej i oczyszczalni ścieków.
4. W miejscach, gdzie budowa systemów kanalizacji zbiorczej nie przyniosłaby korzyści dla środowiska lub powodowałaby nadmierne koszty, należy stosować **systemy indywidualne** lub inne rozwiązania zapewniające ochronę środowiska.



# Art. 43.

1. **Aglomeracje o równoważnej liczbie mieszkańców powyżej 2.000** powinny być wyposażone w systemy kanalizacji zbiorczej dla ścieków komunalnych, zakończone oczyszczalniami ścieków, zgodnie z ustaleniami krajowego programu oczyszczania ścieków komunalnych.
2. Aglomeracja oznacza teren na którym zaludnienie lub działalność gospodarcza są wystarczająco skoncentrowane, aby ścieki komunalne były zbierane i przekazywane do oczyszczalni ścieków komunalnych, natomiast przez jednego równoważnego mieszkańca rozumie się ładunek substancji organicznych biologicznie rozkładalnych wyrażony jako wskaźnik pięciodobowego biochemicznego zapotrzebowania na tlen w ilości 60 g tlenu na dobę.

# Art. 44

1. Ścieki bytowe oraz ścieki komunalne lub przemysłowe o składzie zbliżonym do ścieków bytowych, a także ścieki, o których mowa w art. 9 ust. 1 pkt 14 lit. f, mogą być oczyszczane przez ich rolnicze wykorzystanie.
2. Przez rolnicze wykorzystanie ścieków, o którym mowa w ust. 1, rozumie się zastosowanie ścieków do nawadniania oraz nawożenia użytków rolnych oraz stawów wykorzystywanych do chowu lub hodowli ryb.
3. Roczne i sezonowe dawki ścieków wykorzystywanych rolniczo nie mogą przekroczyć zapotrzebowania roślin na azot, potas, wodę oraz utrudniać przebiegu procesów samooczyszczania się gleby.

# Art. 47

Produkcję rolną prowadzi się w sposób ograniczający i zapobiegający zanieczyszczeniu wód związkami azotu pochodzącymi ze źródeł rolniczych, przy czym przez związki azotu rozumie się wszelkie substancje zawierające azot, z wyjątkiem gazowego azotu cząsteczkowego.

# Akty prawa miejscowego

- Kształtowanie i prowadzenie polityki przestrzennej na terenie gminy, w tym uchwalanie studium uwarunkowań i kierunków zagospodarowania przestrzennego gminy oraz **miejscowych planów zagospodarowania przestrzennego**
- Ustanawianie stref ochronnych ujęć wód powierzchniowych i podziemnych, tak aby trwale zapewnić wymaganą jakość wody oraz aby zabezpieczyć wydajność ujęcia wody
- Ustalanie warunków korzystania z wód regionu wodnego –
  - 1) szczegółowe wymagania w zakresie stanu wód wynikające z ustalonych celów środowiskowych;
  - 2) priorytety w zaspokajaniu potrzeb wodnych;
  - 3) ograniczenia w korzystaniu z wód na obszarze regionu wodnego lub jego części albo dla wskazanych jednolitych części wód niezbędne dla osiągnięcia ustalonych celów środowiskowych.

# Akty wykonawcze

- Wymagania, jakim powinny odpowiadać wody śródlądowe będące środowiskiem życia ryb w warunkach naturalnych.
- Warunki, jakie należy spełnić przy wprowadzaniu ścieków do wód lub do ziemi, oraz substancje szczególnie szkodliwe dla środowiska wodnego.
- Kryteria wyznaczania wód wrażliwych na zanieczyszczenie związkami azotu ze źródeł rolniczych.
- Wykaz substancji priorytetowych w dziedzinie polityki wodnej.
- Szczegółowe wymagania, jakim powinny odpowiadać programy działań mających na celu ograniczenie odpływu azotu ze źródeł rolniczych.
- Sposób wyznaczania obszaru i granic aglomeracji.

# Indywidualne rozstrzygnięcia

System pozwoleń wodnoprawnych oraz innych decyzji administracyjnych, których wydanie przewidują przepisy prawa materialnego

# Pozwolenie wodnoprawne

- **decyzja administracyjna wydawana przez organy administracji publicznej po przeprowadzeniu postępowania wodnoprawnego, indywidualnie ustalająca prawa i obowiązki podmiotu zainteresowanego:**
  - szczególnym korzystaniem z wód,
  - wykonywaniem urządzeń wodnych,
  - prowadzeniem działalności mającej wpływ na stan zasobów wodnych,
  - prowadzeniem działalności na obszarach narażonych na bezpośrednie zagrożenie powodzią;
- ustalająca rodzaj i zakres przysługujących uprawnień oraz termin ich obowiązywania;

# W pozwoleniu wodnoprawnym ustala się

- cel i zakres korzystania z wód,
- warunki wykonywania uprawnienia
- obowiązki niezbędne ze względu na ochronę zasobów środowiska, interesów ludności i gospodarki,



# Pozwolenie wodnoprawne nie może naruszać

- 1) ustaleń **planu gospodarowania wodami na obszarze dorzecza**, z wyjątkiem okoliczności, o których mowa w art. 38j, lub ustaleń warunków korzystania z wód regionu wodnego lub warunków korzystania z wód zlewni;
- 2) ustaleń **miejscowych planów** zagospodarowania przestrzennego, decyzji o ustaleniu lokalizacji inwestycji celu publicznego oraz decyzji o warunkach zabudowy;
- 3) wymagań ochrony zdrowia ludzi, **środowiska** i dóbr kultury wpisanych do rejestru zabytków oraz wynikających z odrębnych przepisów.

1. Pozwolenie wodnoprawne wydaje się na wniosek,
2. Do wniosku dołącza się:
  - 1) operat wodnoprawny
  - 2) decyzję o lokalizacji inwestycji celu publicznego lub decyzję o warunkach zabudowy, jeżeli jest ona wymagana
  - 3) opis prowadzenia zamierzonej działalności sporządzony w języku nietechnicznym,
- 2a. Do wniosku o wydanie pozwolenia wodnoprawnego na piętrzenie wód powierzchniowych lub na zależne od siebie korzystanie z wód przez kilka zakładów dołącza się projekt instrukcji gospodarowania wodą,
- 2b. Do wniosku o wydanie pozwolenia wodnoprawnego na pobór wód podziemnych oraz na odwodnienie zakładu górniczego lub obiektu budowlanego dołącza się dokumentację hydrogeologiczną,
3. Do wniosku o wydanie pozwolenia wodnoprawnego na wprowadzanie do urządzeń kanalizacyjnych ścieków przemysłowych zawierających substancje szczególnie szkodliwe dla środowiska wodnego dołącza się zgodę właściciela tych urządzeń,

# Pozwolenie wodnoprawne można cofnąć lub ograniczyć bez odszkodowania

- 1) zakład zmienia cel i zakres korzystania z wód lub warunki wykonywania uprawnień ustalonych w pozwoleniu;
- 2) urządzenia wodne wykonane zostały niezgodnie z warunkami ustalonymi w pozwoleniu wodnoprawnym lub nie są należycie utrzymywane;
- 3) zakład nie realizuje obowiązków wobec innych zakładów posiadających pozwolenie wodnoprawne, uprawnionych do rybactwa oraz osób narażonych na szkody, albo nie realizuje przedsięwzięć ograniczających negatywne oddziaływanie na środowisko, ustalonych w pozwoleniu;
- 4) zasoby wód podziemnych uległy zmniejszeniu w sposób naturalny;
- 5) zakład nie rozpoczął w terminie korzystania z uprawnień wynikających z pozwolenia wodnoprawnego, z powodów innych niż określone w art. 135 pkt 3, lub nie korzystał z tych uprawnień przez okres co najmniej 2 lat;
- 6) nastąpiła zmiana przepisów, o których mowa w art. 45 ust. 1 pkt 3 i ust. 2;
- 7) jest to konieczne dla osiągnięcia celów środowiskowych w zakresie wynikającym z planu gospodarowania wodami na obszarze dorzecza, warunków korzystania z wód regionu wodnego lub warunków korzystania z wód zlewni i uzasadnione wynikami monitoringu wód.

# Kontrola gospodarowania wodami

- 1) stan realizacji planów i programów dotyczących gospodarki wodnej,
- 2) korzystanie z wód;
- 3) ochrona wód przed zanieczyszczeniem;
- 4) przestrzeganie warunków ustalonych w decyzjach wydanych na podstawie ustawy;
- 5) utrzymanie wód oraz urządzeń wodnych;
- 6) przestrzegania nałożonych na właścicieli gruntów obowiązków oraz ograniczeń;
- 7) przestrzegania warunków obowiązujących w strefach i obszarach ochronnych
- 8) stanu jakości wody ujmowanej do zaopatrzenia ludności oraz wody w kąpieliskach;
- 9) stężeń azotanów w wodach wrażliwych na zanieczyszczenie związkami azotu ze źródeł rolniczych;

Kontrolę wykonują odpowiednio Prezes Krajowego Zarządu oraz dyrektorzy regionalnych zarządów,  
z wyjątkiem kontroli, o której mowa w ust. 1 pkt 8, wykonywanej przez *Inspekcję Sanitarną*, oraz kontroli, o której mowa w ust. 1 pkt 3, 9 i 10, wykonywanej przez *Inspekcję Ochrony Środowiska*.

- Kto bez wymaganego pozwolenia wodnoprawnego albo z przekroczeniem warunków określonych w pozwoleniu wodnoprawnym korzysta z wody lub wykonuje urządzenia wodne albo inne czynności wymagające pozwolenia wodnoprawnego - podlega karze aresztu, ograniczenia wolności albo grzywny.
- Tej samej karze podlega ten, kto nie wykonuje obowiązków określonych w decyzji stwierdzającej wygaśnięcie lub cofnięcie pozwolenia wodnoprawnego.

Kto:

- 1) zmienia stan wody na gruncie,
- 2) grodzi nieruchomości przyległe do powierzchniowych wód publicznych w odległości mniejszej niż 1,5 m od linii brzegu,
- 4) nie stosuje się do zakazów, o których mowa w art. 39 i art. 40 ust. 1,
- 5) rozcieńcza ścieki wodą w celu uzyskania ich stanu i składu zgodnego z przepisami,
- 6) wykorzystuje ścieki w sposób niezgodny z ustawą,
- 7) nie zapewnia ochrony wód przed zanieczyszczeniem zgodnie z wymaganiami, o których mowa w art. 42,
- 8) nie usuwa ścieków ze statku do urządzenia odbiorczego na lądzie,
- 9) nie stosuje koniecznego sposobu lub rodzaju upraw rolnych oraz leśnych w pasie gruntu przylegającym do linii brzegu,
- 10) nie oznacza granic terenu ochrony bezpośredniej i ochrony pośredniej ujęcia wody,
- 11) nie stosuje się do zakazów, nakazów i ograniczeń obowiązujących w strefie ochronnej ujęcia wody
- 12) niszczy, uszkadza, przemieszcza oznakowanie stref ochronnych ujęć wód

- podlega karze grzywny.